



Gyfeillion, diolch am eich cefnogaeth barod.

Mae'r arian a dderbyniwyd gan Gyfeillion yr Ymddiriedolaeth wedi bod yn amhriadiwy - mae pob ceiniog yn cyfri!

Os nad ydych eisoes yn Gyfaill – a fydddech chi'n fodlon ein cefnogi a'n helpu yn ein gwaith?

Mae bod yn aelod o'r Cyfeillion yn agored i bawb ar gost o £10 y flwyddyn; amgaewn ffurflen aelodaeth a ffurflen archeb banc. Neu gallwch gysylltu â swyddfa'r Ymddiriedolaeth.

I'r rhai ohonoch sydd eisoes yn aelodau - pam na roddwch chi'r ffurflen aelodaeth i rywun a allai fod â diddordeb?

Mae hefyd angen cyfeillion a chefnogwyr lleol ar ein prosiectau amrywiol. Rydym yn croesawu gwirfoddolwyr lleol, i helpu i gadw llygad ar adeiladau, i helpu trefnu gweithgareddau achlysurol ac i agor adeiladau i'r cyhoedd ar ôl eu hatgyweirio.



Capel Peniel Tremadog Tu Mewn



Capel Peniel Tremadog, yn disgwyl atgyweirio'r ffasâd

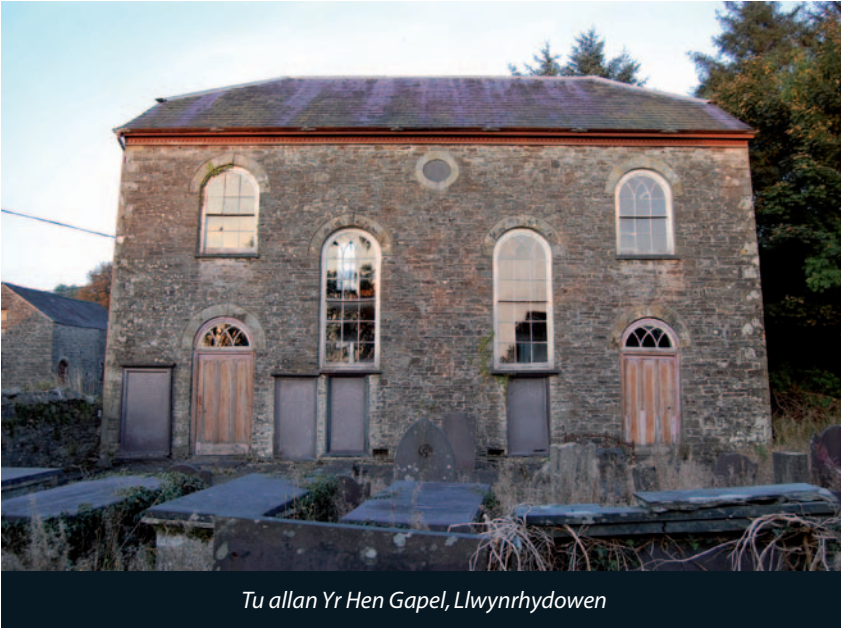
Capel Peniel - gem o gapel

Mae'r Ymddiriedolaeth yn y broses o dderbyn Capel Peniel Tremadog i'w meddiant oddi wrth Eglwys Bresbyteriaidd Cymru. Rydym yn ddiolchgar iawn i weinidog, blaenoriaid ac aelodau Peniel am eu cydweithrediad, a hefyd i'r holl swyddogion enwadol perthnasol sydd yn ymwneud â'r trosglwyddiad.

Mae blaen Clasurol Peniel - gyda phortico tebyg i Eglwys Sant Paul (1638) Inigo Jones yn Covent Garden Llundain, ac o bosib wedi ei seilio arni - wedi gwneud hwn yn adeilad eiconig yn hanesyddol a phensaernïol. Yn hanesyddol, mae'n gapel hynod bwysig gan ei fod gyda'r cyntaf yng Nghymru i'w godi ar raddfa helaethach, gyda thalcan blaen, pan oedd y rhelyw o gapeli ar ddechrau'r bedwaredd ganrif ar bymtheg yn fychan, gyda ffasâd wal-hir a'r pulpud wedi'i osod rhwng y ddau brif ddrws.

Adeiladwyd Peniel yn 1811, heb y portico Clasurol; daeth hwnnw'n ddiweddarach. Mae i'r talcan blaen, a gwblhawyd yn 1849, bortico agored yn y dull Clasurol, ag iddo bediment amlwg, trionglog (gyda ffenest olwyn 6 chwarel), a hwnnw wedi'i gynnal ar bileri Tysganaidd crwn a philastrau terfynol i'r muriau ochr estynedig. Y tu mewn, d'oes yna fawr ddim i awgrymu i'r capel gael ei sefydlu mor gynnar; mae'r cyfan yn nodweddiadol o ddiwedd y bedwaredd ganrif ar bymtheg. Yr argraff bennaf a geir yw o du mewn pren, cyfoethog, gyda'i seddi onglog a phanelog ar y llawr, y galeri a'i seddi panelog yn y llofft, y sêd fawr a'r pulpud panelog, a'r nenfwd lliw coch panelog ac astellog. Mae Peniel yn adeilad rhestredig Gradd 1.

Yn seiliedig ar adroddiad gan John Hilling, Ymgynghorydd Pensaernïol yr Ymddiriedolaeth



Tu allan Yr Hen Gapel, Llwyrhadowen

Yr Hen Gapel, Llwyrhadowen

Rhoddodd agor capel Arminiaidd cyntaf Cymru yn Llwyrhadowen yn 1733 gychwyn ar draddodiad radicalaidd mewn lleoliad a oedd ar y wyneb yn annhebygol, ond a oedd i gael effaith drwy'r wlad. O'r un achos hwn tyfodd y "Smotyn Du" Undodiaidd, cymuned unigryw o Undodiaid gwledig yn Nyffryn Teifi yng nghyffiniau Llanbedr Pont Steffan. Yr oedd y rhan fwyaf o'r cynulleidfaoedd a oedd i rannu bywyd deallusol y gymuned hon mewn ardaloedd trefol blaengar fel Birmingham a Manceinion. Saif Undodiaeth ar derfyn taith gysion tuag at Gristnogaeth resymol a achosodd gymaint o wrthdaro ym mywyd crefyddol Cymru yn y ddeunawfed a'r bedwaredd ganrif ar bymtheg, wrth i Arminiaid esblygu yn Ariaid ac ymlaen wedyn yn Undodiaid.

Daw'r term "Smotyn Du" o hanesyddiaeth gelyniaethus y Methodistaidd. Ni lwyddodd ton ar ôl ton o ddiwygiadau Methodistaidd Calfinaidd, nad oedd a'u canolbwynt ond ychydig filltiroedd i'r gogledd yn Llangeitho, dreiddio i'r ardal fechan hon o lai nag ugain milltir sgwâr. Sefydlwyd Llwyrhadowen gan Jenkin Jones,

a oedd newydd adael Athrofa Bresbyteraidd Caerfyrddin, ac a oedd yn drwm o dan ddylanwad y Prifathro a'i sefydlodd, sef yr Arminiaid Thomas Perrot.

Gadawodd Jenkin Jones argraff barhaol ar yr ardal, gan ddenu sawl cynulleidfa ymneilltuol at ei syniadau Arminiaidd. Fe'i dilynwyd fel gweinidog yn Llwyrhadowen gan ei nai, David Lloyd, yn 1742. Roedd Lloyd yn bregethwr grymus, a daeth ei ddysg glasurrol yn enwog drwy'r ardal a thu hwnt. Parhaodd y gynulleidfa yn Llwyrhadowen i gynyddu o dan ei arweiniad ef, a helaethwyd y capel yn 1754.

Erbyn dechrau'r bedwaredd ganrif ar bymtheg roedd Llwyrhadowen yn symud yn raddol o Arminiaeth i Ariaeth, hynny yw, fe fabwysiadwyd daliadau gwrth-Drindodaidd pendant. Roedd Dafydd Dafis (1745 – 1827) yn ffigwr hollbwysig yn y trawsnewid hwn. Yn ogystal â gweinidogaethu yn y capel, fe agorodd ysgol yng Nghastellhywel a enillodd enw da iddi'i hun. Ymysg ei gyloch o gyfeillion llenyddol enwog a radicalaidd oedd Richard Price, Iolo Morganwg, Jac Glan-

y-gors a Tomos Glyn Cothi, ac yn ystod y Rhyfeloedd Ffrengig fe'i gadwyd o dan wylidwriaeth gan y llywodraeth. Cynyddodd ei gynulleidfa er waethaf hyn oll, ac fe oruchwyliodd Dafis ailgodi'r capel newydd yn 1791.

Yn 1801 gadawodd rhai o aelodau Llwyrhadowen ac Alltyblaca, a sefydlu dwy eglwys Undodiaidd cyntaf Sir Aberteifi ym Mhantydefaid a Chapel-y-groes. Agorwyd yr achosion newydd hyn gan Iolo Morganwg, a oedd drwy ei amryfal grwydro i Lundain yn ddolen gyswllt rhwng Undodiaid y Smotyn Du ac Undodiaid blaengar oes Priestley. Cwblhawyd y capel presennol yn 1834 yn ystod gweinidogaeth John Davies, Llanybri, gan ddisodli capel 1791.

Cyrhaeddodd stori Llwyrhadowen ei huchafbwynt yn ystod y bedwaredd ganrif ar bymtheg gyda gyrfa William Thomas - Gwilym Marles. Daeth yn weinidog Undodiaidd Llwyrhadowen yn 1860, wedi derbyn ei addysg yng Ngholeg Caerfyrddin ac yna ym Mhrifysgol Glasgow. Roedd yn hen-ewythr i Dylan Thomas, y bardd, ac efallai mai ef oedd y patrwm ar gyfer y Parch Eli Jenkins yn *'Dan y Wenallt'*. Yn 1862, fe adnewyddwyd y capel gan goffhau daucanmlwyddiant troi allan y clerigwyr anghydfurfiol



Dafis Castellhywel
Dafydd Dafis 1745–1827



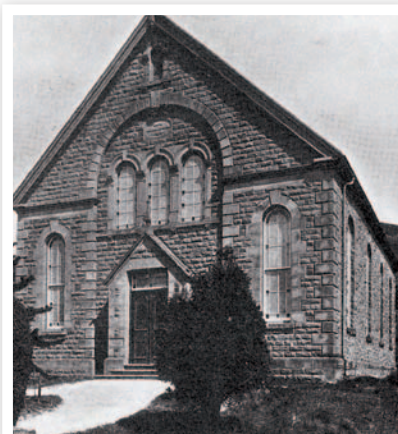
Tu Mewn Yr Hen Gapel, Llwynrhydowen

o'u bywoliaethau. Roed Gwilym Marles yn cefnogi diwinyddiaeth resymolaidd newydd Theodore Parker, gan olygu fod Llwynrhydowen 1860, fel yn 1733, yn parhau i dorri tir newydd.

Arhosodd Gwilym Marles yn Llwynrhydowen hyd ei farw yn 1879. Yr oedd yn blentyn yn ystod cyni'r 1840au, cyfnod pan drowyd llawer allan o'u tai a bu i lawer ymfudo. Un y bu'n rhaid iddi groesi'r lwerydd oedd Anna Lloyd Jones, mam y pensaer Americanaidd enwog Frank Lloyd Wright. Bu'n rhaid i'w rhieni, a oedd yn Undodiaid, adael eu fferm ym Mlaen-alltddu oherwydd tlodi, fel y bu raid i eraill o denantiaid

Alltyrodyn. Ymunodd Gwilym Marles, a oedd yn Rhyddfrydwr pybyr erbyn hyn, yn yr ymryson gwleidyddol yn Sir Aberteifi yn ystod y cyfnod cynhyrfus cyn Etholiad Cyffredinol 1868 ac ar ei ôl, gan gyfrannu'n aml i'r wasg, rhoi anerchiadau cyhoeddus a thraddodi cyfres gyson o bregethau a oedd yn gelyniaethu tîrffeddiannwr lleol.

Ar Hydref 29 1876, bu digwyddiad syfrdanol, pan drowyd allan Undodiaid Llwynrhydowen o'u capel gan John Davies Lloyd Alltyrodyn, 'adyn ofer' o sgweier ifanc a pherchennog y tir y safai'r capel arno, gan ddweud i'r capel gael ei adeiladu "i addoli Duw ac i ddim pwrpas arall pa beth bynnag". Ar y Sul canlynol pregethodd Gwilym Marles i oddeutu tair mil o bobl ar ochr y ffordd, ei gefn at gatau'r capel, a oedd wedi'u cadwyno ynghlo. Rhybuddiodd fod y weithred ddialgar hon megis cychwyn ar gyfnod o erlid cyffredinol ar ymneilltuwyr, a fedrent olrhain eu hanes yn ôl i'r troad allan cynharach ddwy ganrif ynghynt yn 1662. Denodd y troad allan sylw cenedlaethol, er i'r Western Mail ceidwadol sicrhau ei ddarllenwyr na throwyd allan yr un gwir Gristion, "dim ond Undodiaid".



Capel Newydd Llwynrhydowen 1879

Aed ati i godi arian ar draws ac ar led y wlad a chodwyd y Capel Newydd yn 1879, ychydig i'r gogledd i'r Hen Gapel. Torrodd iechyd Gwilym Marles, ac roedd yn rhy wan i fod yn bresennol yn seremoniau agor y Capel Newydd. Bu farw ar 11 Rhagfyr 1879, yn 45 mlwydd oed, ac fe'i claddwyd o flaen y Capel Newydd, a gysegrwyd wedyn er cof amdano. Bu farw John Davies Lloyd flwyddyn ynghynt, ac fe aeth ei chwaer Mrs Massey i gyfraith gan lwyddo i wyrdroi ewyllys y sgweier ifanc, ac fe roddodd yr Hen Gapel yn ôl i'r gynulleidfa.

David Barnes

Darllen Pellach

D. R. Barnes, *People of Seion* (Llandysul, 1995).

D. Elwyn Davies, *They Thought for Themselves* (Llandysul, 1982).

D. Elwyn Davies, *Smotiau Duon* (Llandysul, 1980).

A. Martin, *Hanes Llwynrhydowen* (Llandysul, 1977).

N. Martin, *Gwilym Marles* (Llandysul, 1979).

T. Oswald Williams, *Undodiaeth a Rhyddid Meddwl* (Llandysul, 1962).

Geraint H. Jenkins, "Thomas Burgess, lolo Morganwg and the Black Spot", *Ceredigion*, XV, 3 (2007).

Euros Meredydd Lloyd, "Datblygiad Undodiaeth Ardal y Smotyn Du," *Ceredigion*, XV, 4 (2008)



Gwilym Marles
William Thomas 1834 – 1879

Angen Ymddiriedolwyr

Rydym yn chwilio am Ymddiriedolwyr newydd i ymuno â ni yn y gwaith o redeg yr Ymddiriedolaeth, a byddwn yn croesawu ymholiadau gan rai sydd yn credu y gallent helpu. Byddem yn croesawu'n arbennig ddarpar Ymddiriedolwyr sydd â phrofiad o faterion cyfreithiol, rheolaeth ariannol ac eiddo neu godi arian. Cysylltwch â'r Ymddiriedolaeth am ragor o wybodaeth.



Ymddiriedolwr YAC D. Huw Owen; yr Athro Ralph Griffiths, Cadeirydd CBHC, a Dr Peter Wakelin; Ysgrifennydd Y Comisiwn.

Canmlwyddiant

Fel rhan o'i ddathliadau'n gant oed cynhaliwyd digwyddiad gan Gomisiwn Brenhinol Henebion Cymru yn Awst 2008 yng Nghapel Bethania, Maesteg. Y Comisiwn yw'r corff cenedlaethol sy'n ymchwilio i amgylchedd hanesyddol Cymru ac yn ei gofnodi.

Mae'r Ymddiriedolaeth yn derbyn cymorth grant gan Cadw, adran amgylchedd hanesyddol Llywodraeth Cynulliad Cymru, i gynnal rhan sylweddol o'i chostau beunyddiol.

Trefi Taclus

Mae dau o adeiladau'r Ymddiriedolaeth wedi elwa o gynllun Trefi Taclus Llywodraeth Cynulliad Cymru. Ym Methania, Maesteg mae tîm tri dyn o Gyngor Bwrdeistref Sirol Penybont wedi clirio'r Llysiâu'r Dial marw ynghyd â sbwriel a adawyd yno'n anghyfreithlon. Taenwyd gro newydd ar lwybr y fynwent ac fe ail osodwyd y gatieau. Yn yr un modd, yn Hen Dŷ Cwrdd, Trecynon, mae tîm o Gyngor Bwrdeistref Sirol Rhondda Cynon Taf wedi tacluso'r fynwent. Mae'r trawsnewidiad wedi bod yn hynod yn y ddau le, ac mae'r Ymddiriedolaeth yn dra diolchgar am y gwaith hwn a wnaed am ddim

Drysau Agored 2009

Cynhelir Dyddiau Treftadaeth Ewropeaidd Drysau Agored 2009 yn ystod mis Medi ac eleni fe agorir dau o adeiladau'r Ymddiriedolaeth.

Bydd Yr Hen Gapel, Llwynrhydowen ar agor ar 12 Medi ac fe fydd Bethania, Maesteg ar agor ar 19 Medi

Bydd yn gyfle i ymweld â'r adeiladau diddorol hyn nad yw'n bosib i'w hagor i'r cyhoedd fel arfer.

Os medrwch chi helpu, cysylltwch â'r Ymddiriedolaeth!

Trefnir Drysau Agored gan Ymddiriedolaeth Ddinesig Cymru Ffôn 029 2034 3336. www.civictrustwales.org

Derbyn Rhodd

Derbyniwyd rhodd ddiddorol gan yr Ymddiriedolaeth oddi wrth Mair a Les Workman, Aberogwr, sef cadair a gyflwynwyd yn wreiddiol i'r Parch William H Thomas, a oedd yn wreiddiol o'r Caerau, Maesteg, ac yn hen ewythr i Mrs Workman. Rhoddwyd y gadair i'r Ymddiriedolaeth yn ystod y diwrnod agored a gynhaliwyd ym Methania ym Mis Awst 2008. Drwy gyd ddiwyddiad hynod roedd y gadair yn rhodd oddiwrth Eglwys Libanus, Waunclyndaf, sydd yn awr wrth gwrs yn un o adeiladau'r Ymddiriedolaeth.



Y gadair a gyflwynwyd i'r Parch Wm Thomas gan Eglwys Libanus, Waunclyndaf

Am ragor o wybodaeth cysylltwch â ni. Byddwn yn falch iawn o glywed gennych chi!

Rheolwr yr Ymddiriedolaeth: **Gruff Owen**
ebost: post@yacwrbt.plus.com
Ffôn: **01286 881365**

**10 Heol y Dŵr,
Penygroes,
Caernarfon,
Gwynedd LL54 6LR**

Elusen Gofrestredig 1084030
Cwmni Cyfyngedig Drwy Warant 3870343