

Addoldai Cymru

Welsh Religious Buildings Trust

Newyddlen
Gwanwyn
2014

Argyfwng ein hadeiladau crefyddol hanesyddol

Nid yw cau capeli dianghenraid yn beth newydd, ond mae arwyddion pendant y bydd yn cynyddu'n gyflym yn ystod y 10 mlynedd nesaf. Bydd hyn yn cynnwys cau a chael gwared â nifer o'n hadeiladau rhestredig o'r ansawdd uchaf, y rhai mwyaf hynod a mwyaf gwerthfawr, gan fod proffil demograffig y cymunedau hynny sydd yn cynnal yr adeiladau hyn yn heneiddio. Nid yw'n broblem sy'n mynd i ddiplannu'n dawel a datrys ei hun. Mae angen ymyrryd yn strategol.

Mae'r Ymddiriedolaeth yn credu y dylai Cadw gynnal adolygiad cynhwysfawr o ddyfodol ein hadeiladau crefyddol hanesyddol gan weithio tuag at strategaeth genedlaethol i Gymru.

Byddai'r strategaeth hon yn cynnwys nodi'r adeiladau hynny sydd mewn perygl, rhoi canllawiau ar gyfer newid ac addasu adeiladau, ynghyd â nodi pa fesurau sydd i'w cymryd a pha adnoddau fydd eu hangen i sicrhau nid yn unig parhad ein treftadaeth adeiledig grefyddol, ond dyfodol cynaliadwy a ffyniannus.

Diolch i chi am eich cefnogaeth - mae'n cael ei werthfawrogi'n arw! Rydan ni yn croesawu cyfeillion a chefnogwyr lleol ym mhob un o'n prosiectau.



Yr Hen Gapel, Llwynrhydowen

Yr Hen Gapel, Llwynrhydowen: datblygiadau sylweddol

Yr Hen Gapel, Llwynrhydowen, yw mam gapel Undodiaeth Cymru, ac mae iddo hanes lliwgar fel canolbwynt cymuned Undodaidd wledig fywiog. Mae'n adeilad rhestredig gradd II* o bwys, ac ym mherchenogaeth yr Ymddiriedolaeth.

Mae'r Ymddiriedolaeth yn falch iawn o allu dweud ei bod wedi bod yn llwyddiannus yn ei chais am gyllid o ddau o'r prif ffynonellau cyllid ar gyfer ein prosiect yn Yr Hen Gapel. Derbyniwyd cynigion grant gan Gronfa Dreftadaeth y Loteri am Grant Ein Treftadaeth, a chan Croeso Cymru am Grant Twristiaeth Ddigidol. Mae Cyngor Cymuned Llandysul hefyd wedi cynnig grant sylweddol tuag at y prosiect, ac fe ddisgwylyr cyllid hefyd gan Gyngor Sir Ceredigion a Cadw.

Bydd y prosiect hwn yn gweld adfer adeilad hanesyddol pwysig o ddiddordeb pensaernïol arbennig, ac yn creu Llwybr Ffydd Undodaidd fydd yn ei gysylltu â'i gyd gapeli lleol ac â chapeli Undodaidd eraill a'u cymunedau ledled Cymru, gan gynnwys Capel Pen-rhiw (sydd bellach wedi ei ail-godi yn Amgueddfa Werin Sain Ffagan yng Nghaerdydd) a'r Hen Dŷ Cwrdd (Trecynon), capel arall sydd yng ngofal yr Ymddiriedolaeth hon. Fel rhan o'r prosiect bydd yr Ymddiriedolaeth hefyd yn gweithio mewn partneriaeth â Chomisiwn Brenhinol Henebion Cymru i ddatblygu adnodd rhyngweithiol a hygyrch ar y we - "Amgueddfa Rithwir", er mwyn adrodd hanes Anghydfurfiaeth yn fwy cyffredinol, gyda'r nod o ehangu cyfranogiad ac ymgysylltu â chymunedau.



Huw Edwards yn annerch Cymdeithas Ddysgedig Cymru ar Championing the Chapels. Llun: Celf Calon

Huw Edwards ... noddwr newydd

Mae'r Ymddiriedolwyr yn falch iawn fod Huw Edwards, newyddiadurwr a darlledwr, ac yn un sy'n frwd dros gapeli, wedi cytuno i fod yn noddwr i'r Ymddiriedolaeth.

Mae Huw Edwards wedi bod yn newyddiadurwr teledu am 30 mlynedd. Mae'n cyflwyno News at Ten BBC, y rhaglen newyddion sydd â'r nifer fwyaf o wylwyr ym Mhrydain, gan gyfuno ei ddyletswyddau yn y stiwdio gyda gwaith gohebu ar draws y byd. Ei gyfres ddiweddar The Story of Wales oedd y gyfres hanes gyntaf ar y teledu am hanes Cymru ers 25 mlynedd, ac mae wedi ennill sawl gwobr. Mae'n Is-lywydd y National Churches Trust.

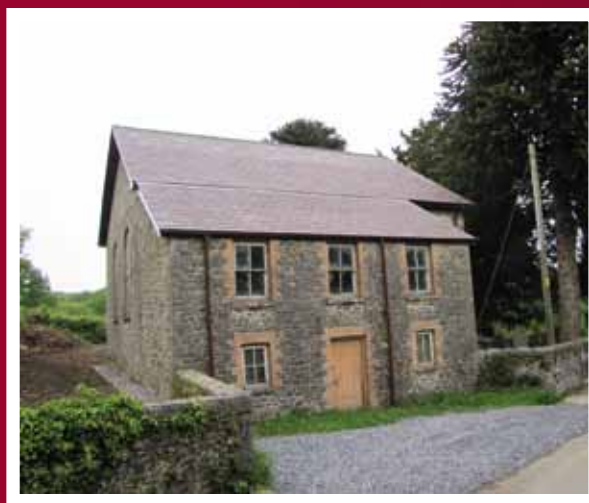
Ef yw awdur *Capeli Llanelli Our Rich Heritage*, llyfr darllenadwy a meddylgar, a ffrwyth ymchwil manwl ar gynnydd a chwymp capeli Llanelli. Mae'n gweithio ar hyn o bryd ar lyfr ar eglwysi a chapeli Cymraeg Llundain.

Mae Huw Edwards yn credu bod angen rhoi ei briod le i bwysigrwydd capeli yn ein stori genedlaethol, a'i chydabod fel stori gadarnhaol, "Mae angen llawer mwy o ffrindiau ar gapeli Cymru, y symbolau nodweddiadol hynny o Gymreictod . . . Maent i gyd yn rhan o hanes Cymru."

Gwaith trwsio sylweddol yn Libanus

Mae cyflwr capel Libanus, yn Waunclyndaf ger Llansadwrn Sir Gaerfyrddin, adeilad gradd II* sy'n eiddo i'r Ymddiriedolaeth ac a adeiladwyd yn 1841, wedi bod yn achos pryder parhaus. Mae'r Ymddiriedolaeth wedi llwyddo i gymryd cam mawr ymlaen drwy wneud gwaith atgyweirio sylweddol, gan ganolbwyntio ar y to. Cyfanswm cost y gwaith oedd £103,490.

Gwnaed y gwaith gan David A Siggery Ltd, o dan oruchwyliaeth Jonathan Harwood o gwmni Alwyn Jones Penseiri Architects. Y brif flaenoriaeth oedd atgyweirio'r to, ac roedd y cam cyntaf hwn o'r gwaith yn cynnwys ail - doi'r toeau brig, adnewyddu wynebgyrddau, estyll tywydd a bondo diffygiol, ac adnewyddu'r system gwaredu dŵr glaw, ynghyd ag atgyfnerthu rhannau o waliau'r adeilad. Manteisiwyd ar y cyfle hefyd tra ei fod yn hygyrch, i ymgymryd â gwaith i gryfhau strwythur y nenfwd er mwyn ei ddiogelu. Yn ogystal, gwnaed gwaith i'r draeniau ar gyfer gwaredu dŵr glaw.



Ariannwyd y gwaith gan Cadw, y Pilgrim Trust, Cyngor Sir Caerfyrddin (Cronfa'r Degwm), Elusen Vronhaul Llandinam, y Manifold Trust, Ymddiriedolaeth E & G Morgan, yr Allchurches Trust a Chynllun Grant Mannau Addoli Rhestredig. Mae'r Ymddiriedolaeth yn ddiolchgar iawn i'r holl arianwyr. Dilyniir y cam cyntaf hwn gyda gwaith adnewyddu ac atgyweirio'r ffenestri yn ystod gwanwyn 2014. Bydd mwy o waith atgyweirio i du allan a thu mewn yr adeilad, gan gynnwys unrhyw addasiadau priodol, yn dilyn y gwaith i'r to a'r ffenestri, fel y bydd arian yn caniatáu.



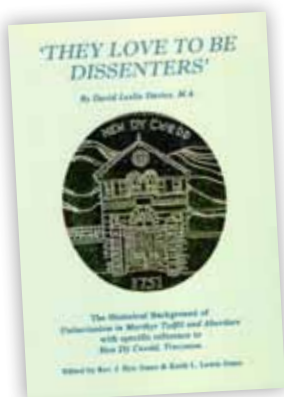
Adeiladwy'r Libanus

Pwy gododd Libanus?

Wrth weithio ar y to a'r nenfwd yn Libanus, daeth enwau'r rhai a adeiladodd neu a atgyweiriodd y capel i'r golwg, wedi eu cerfio a'u hysgrifennu ar frenhinbost y cwpl to canolog. Wedi'i gerfio ar y brenhinbost mae'r llythrennau JR a'r dyddiad 1841 (fel ar flaen y capel). Yr enw arall, mewn pensil, ac yn anoddach i'w ddarllen, yw o bosib M Moses (neu efallai Thos) Llangadog. Gwerthfawrogwn unrhyw gymorth!

CYHOEDDI HANES Hen Dŷ Cwrdd

"They Love To Be Dissenters" - The Origins and History of Hen Dŷ Cwrdd, Aberdare, 1650-1862. - llyfr am



hanes yr achos yn Hen Dŷ Cwrdd gan yr hanesydd lleol David Leslie Davies MA, a lansiwyd yn yr Hen Dŷ Cwrdd yn ystod Diwrnod Drysau Agored, Medi 2012.

Yr Hen Dŷ Cwrdd, a sefydlwyd yn Nhrecynon yn 1751, yw'r achos Anghydfurfiol hynaf yn ardal Aberdâr.

Yn y llyfr hwn - y cyntaf i'w gyhoeddi am y capel yn Saesneg - mae David Leslie Davies yn olrhain tarddiad yr achos o ganol y 17eg ganrif hyd at 1862, pan ddisodlwyd y tŷ cwrdd gwreiddiol a godwyd yn 1751 ac a oedd ar ffurf bwthyn, gan yr adeilad presennol.

Stori am Anghydfurfiaeth, Bethania "Palas y Diwylliant Llafar"

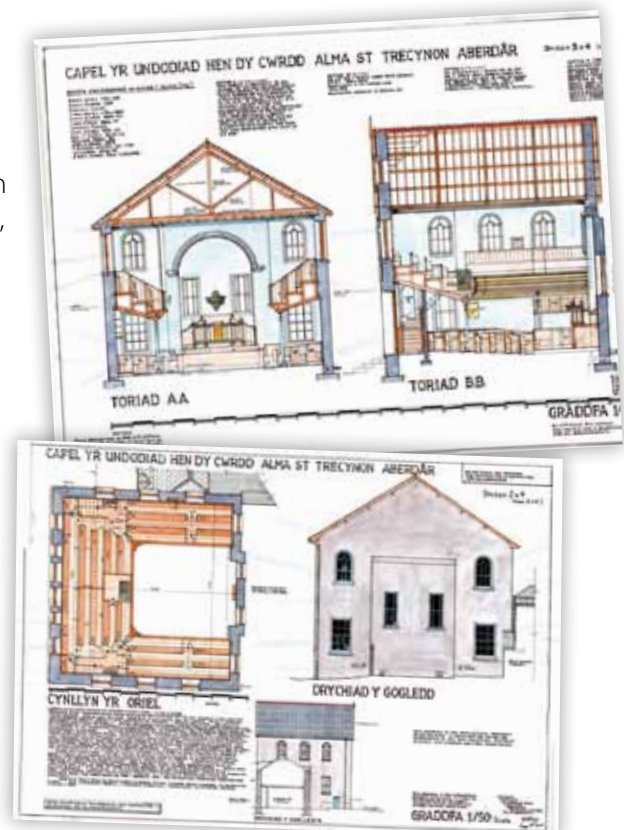
Cyflwynwyd ein cais gwreiddiol i Gronfa Dreftadaeth y Loteri am Grant Treftadaeth ar gyfer Capel Bethania, Maesteg (Bedyddwyr, gradd II *), dan y teitl *Stori am Anghydfurfiaeth, Bethania 'Palas y Diwylliant Llafar'* ym mis Mehefin 2012. Nid oedd y cais yn llwyddiannus. Helaethwyd a diwygiwyd y cais, a'i ailgyflwyno yn Rhagfyr 2012, gyda chymorth sylweddol gan Gomisiwn Brenhinol Henebion Cymru a oedd yn bartneriaid prosiect ar gyfer y cais diwygiedig. Bu'r ail gais hefyd yn aflwyddiannus. Rydym bellach wedi diwygio'r cais ymhellach, ac wedi cyflwyno cais llai, gan hollti'r prosiect yn nifer o gamau unigol.

Mae paratoi'r ceisiadau hyn wedi golygu neilltuo cryn dipyn o amser ac adnoddau'r Ymddiriedolaeth i'r prosiect hwn - yn enwedig gan Christine Moore, ein Swyddog Datblygu. Mae'r Ymddiriedolaeth yn ddiolchgar iawn i'n pensaer Alwyn Jones Penseiri Architects a chynghorwyr proffesiynol eraill am

yr amser a'r ymdrech y maent wedi ei roi i ddatblygu'r cais. Er gwaethaf yr anawsterau hyn, mae'r Ymddiriedolwyr yn benderfynol o ddal ati gyda'r prosiect blaengar hwn. Os bydd y cais yn llwyddiannus, bydd y gwaith datblygu yn cael ei wneud yn ystod 2014-15, gyda gwaith cyfalaf yn debygol yn 2015-16 a'r prosiect yn cael ei gwblhau yn 2019.

Inc YN Y GWAED!

Mae yna wirfoddolwr wedi bod yn brysur yn Hen Dŷ Cwrdd yn cynnal archwiliad mesuredig llawn o'r adeilad - gan gynhyrchu'r holl ddyluniadau â llaw ac mewn inc. Ymwelodd Chris King â'r Hen Dŷ Cwrdd 27 tro, gan gyflawni 134 awr o waith i fesur a chofnodi'r adeilad - ac mae hwn yn gapel bach o'i gymharu â llawer o gapeli Cymru! Nid yw Mr King yn defnyddio, nac yn hoffi, CAD neu ddulliau digidol. Dyluniodd ei holl luniadau gydag ysgrifbinnau Rotring ac ysgrifbinnau bwaog hen ffasiwn ar bapur dargopio trwm. Mesurydd llaw a lefel laser yw ei unig gyfaddawd i'r oes ddigidol.



Sut Allwch Chi Helpu Ein Gwaith

Sefydlwyd Ymddiriedolaeth Addoldai Cymru gan Cadw yn 1999 i gymryd i'w gofal rai o'r enghreifftiau gorau o addoldai diangen yng Nghymru, ac eithrio rhai'r Eglwys yng Nghymru, er budd cymunedau lleol a chenedlaethau'r dyfodol. Mae iddi rôl genedlaethol yn hyrwyddo dealltwriaeth, gwerthfawrogiad a mwynhad o dreftadaeth adeiledig grefyddol Cymru.

O'i dechreuad, mae'r Ymddiriedolaeth wedi elwa'n fawr o dderbyn grant blynyddol gan Cadw tuag at ei chostau beunyddiol, gan gynnwys yswirio a gwneud gwaith cynnal a chadw elfennol i'w phortffolio o adeiladau. Yn anffodus, nid yw'r grant yn ddigon ar gyfer y gwaith sydd yn wynebu'r Ymddiriedolaeth. Ni fu haelioni ein cefnogwyr felly yn bwysicach i'n gwaith ni nag ydyw heddiw, a heb gymorth o'r fath, byddai angen cyfyngu ar ein gwaith. Gall y gefnogaeth gymryd sawl ffurf:

Dewch yn Gyfaill heddiw!

Os nad ydych wedi gwneud hynny eisoes, a wnewch chi ystyried ymuno â Chyfeillion Addoldai Cymru heddiw? Bydd eich tanygrifiad yn fodd i'r Ymddiriedolaeth dderbyn rhodd fechan ond hynod ddefnyddiol, a byddwch yn derbyn newyddlen achlysurol am ein gwaith. Bydd eich aelodaeth hefyd yn

gymorth i ni ddangos bod gennym gefnogwyr ledled Cymru a thu hwnt. Mae aelodaeth yn agored i bawb, ar gost o £10 y flwyddyn: amgaeir ffurflen aelodaeth a ffurflen archeb sefydlog banc gyda'r newyddlen hon. Fel arall, cysylltwch â swyddfa'r Ymddiriedolaeth. I'r rhai ohonoch sydd eisoes yn Gyfeillion - pam na roddwch chi'r ffurflen aelodaeth i rywun a allai fod â diddordeb?

Gwneud Rhodd!

Gellir defnyddio eich rhodd, fach neu fawr, naill ai ar gyfer gwaith mewn adeilad penodol, neu i gyfrannu tuag at ein gwaith yn gyffredinol, yn ôl eich dymuniad. Gellir gwneud rhodd drwy anfon siec, archeb sefydlog, neu'n uniongyrchol i'n cyfrif banc HSBC 40-16-02 31518097 (*rhowch gyfeirnod er mwyn i ni nodi gan bwy mae'r rhodd*)

Ychwanegu Cymorth Rhodd

Os ydych yn talu treth incwm y DU, gallwn hawlio 25% yn ychwanegol ar ben eich rhodd gan Gyllid a Thollau EM, heb unrhyw gost i chi. Gofynnwch i ni am ffurflen.

Gwefannau codi arian elusennol

Y ffordd symlaf i roi arian yw trwy un o'r gwefannau codi arian elusennol canlynol (sydd yn casglu'r Cymorth Rhodd ar ein rhan): MyDonate cwmni BT fyddai orau i ni, sef gwasanaeth codi arian ar-lein rhad ac am ddim BT, nad yw'n cymryd unrhyw gomisiwn. <https://mydonate.bt.com/charities/addoldaicymru-welsh-religiousbuildingstrust>. Rydym hefyd i'n canfod ar www.everyclick.com/addoldaicymru-wrbt-1084030 a www.thebiggive.org.uk.

Haws fyth yw

GIVE AS YOU LIVE!



Dull syml arall o roi (heb gost i chi) yw trwy gofrestru gyda Give as You Live. Wrth siopa ar-lein drwy wefan Give as You Live (neu drwy'r ategyn porwr gwe) byddwch yn gallu prynu gan dros 3,000 o adwerthwyr sy'n rhan o'r cynllun, gyda llawer o'r rhain yn enwau cyfarwydd. Mae dewis anferth. O dan y cynllun, pryd bynnag y byddwch chi'n prynu ar-lein bydd yr adwerthwr yn gwneud rhodd - hyd at 6% - i'ch elusen enwebedig chi, a fyddai fel arall yn cael ei dalu i wefan neu i gwmni marchnata. Mae hyn yn digwydd yn awtomatig heb unrhyw gost i chi, a gellir ychwanegu Cymorth Rhodd hefyd. Gwych! Gallwch gofrestru yn www.giveasyoulive.com/join/addoldaicymru-wrbt-1084030

Ystyriwch Addoldai Cymru wrth lunio eich ewyllys.

Canran fechan iawn o'r rhai sy'n cefnogi elusennau sydd yn gadael rhodd yn eu hewyllys. Os ydych yn bwriadu llunio neu adolygu eich ewyllys, wedi i chi ofalu am eich teulu a'ch ffrindiau, a fydddech mor garedig ag ystyried gadael cymynrodd i'n helpu ni i ofalu am ein casgliad o adeiladau crefyddol hanesyddol? Gallwch drafod hyn gyda'ch cyfreithiwr neu'n gyfrinachol gyda Rheolwr yr Ymddiriedolaeth.

Mae'r holl wybodaeth uchod wrth gwrs ar gael ar ein gwefan www.addoldaicymru.org lle gallwch glicio drwedd i'r gwahanol opsiynau.

Mae'r Ymddiriedolaeth yn derbyn cymorth grant gan Cadw, adran amgylchedd hanesyddol Llywodraeth Cymru, i gynnal rhan sylweddol o'i chostau beunyddiol. Cysylltwch â'r Ymddiriedolaeth am ragor o wybodaeth. Byddwn yn falch o glywed gennych chi!

Ebost: post@addoldaicymru.org | **Ffôn:** 01766 515590 | www.addoldaicymru.org
Welsh Religious Buildings Trust, Capel Peniel, Tremadog, Porthmadog, LL49 9PS

Elusen Gofrestredig 1084030 Cwmni Cyfyngedig Drwy Warant 38703